

# Für den Einsatz zur täglichen Be- und Entlüftung



## Elektro-Spindelantrieb

Art.-Nr. 12.150.0---.550



### Produktbeschreibung:

Antriebsgehäuse aus Aluminium- Druckguss und Kunststoff im Farbton RAL 9016 (weiß), Außenspindel aus Leichtmetall E6/C-0 eloxiert.

Der Antrieb ist mit folgenden Komponenten ausgestattet:

- geräuscharmer Kondensatormotor
- 2 Stück Endschalter für Endstellung AUF/ZU
- 1 Stück potentialfreier Schließer für Sichtanzeige „AUF“
- mit eingebautem Relais für Gruppenschaltung geeignet

### Zubehör:

Flügelbock: ..... Art.-Nr. 12.250.0000.710

Schwenkkonsole ..... Art.-Nr. 12.254.0000.405

### Technische Eigenschaften:

Nennspannung: ..... 230V AC/50Hz

Stromaufnahme: ..... 0,85 A

Leistungsaufnahme: ..... 180W

Zug- und Druckkraft: ..... 650 N

Schutzart: ..... IP 54 bei Hub 300 mm

IP 43 bei Hub 500 mm

(nicht einsetzbar für Feuchträume)

Hub: ..... 300, 500 mm

Laufzeit: ..... ca. 30 Sek./300 mm

ca. 50 Sek./500 mm

Einschaltdauer: ..... 3 Min./Kurzzeitbetrieb

Abschaltung: ..... Endschalter in Endstellung AUF/ZU

Umgebungstemperatur: ... -10C°/+60C°

Thermoschutz: ..... >140C°

Farbe: ..... RAL 9016

Lebensdauer: ..... min. 10.000 Doppelhübe

Anschluss: ..... feste Anschlussklemme,  
Lieferung ohne Anschlusskabel

Parallelschaltung: ..... max. 6 Antriebe über einen Taster/Schalter  
(mind. 6A Kontaktbelastbarkeit)

Potentialfreier Schließer: .. 250V AC/1A

AUF-Anzeige

Art.-Nr.	Ausführung	Optionen
12.150.0300.550	Hub 300 mm	*
12.150.0500.550	Hub 500 mm	*

\*Faltenbalg- Abdeckung,  
Hubverkürzung (nur werkseitig),  
Anschlusskabel (Länge max. 6.000 mm) in weiß oder schwarz

### Montagehinweis:

Es muss sichergestellt werden, dass der Antrieb in seine Endlage fahren und somit über seine Endschalter abschalten kann.

### Anbringen der Halterungen (A, B)

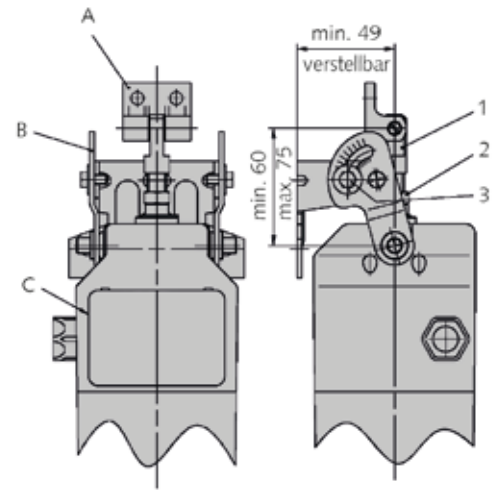
Das Einbaumaß 60 mm (siehe Skizze) darf nicht unterschritten werden. Durch Verstellen des Spindelkopfes kann das Einbaumaß auf maximal 75 mm erweitert werden.

### Verstellen des Spindelkopfes

- Kontermutter (2) lösen
- Spindelkopf (1) einstellen
- Kontermutter (2) festziehen

### Einbau des Antriebes

- Beide Sechskantschrauben (3) lösen
- Antrieb einhängen und senkrecht bei Lichtkuppeln bzw. rechtwinklig bei Klappflügeln ausrichten
- Sechskantschrauben (3) beiderseits festziehen
- Verbindung der Spindel mit der Lichtkuppel bzw. mit dem Klappflügel herstellen



### Achtung:

Der Antrieb muss bei der Betätigung frei schwenken können. (bei Nichtbeachtung der Einstellanleitung und einem falschen Einbau keine Garantie!)

### Anschlussanleitung:

- Nach Öffnen des Deckels „C“ (mit Schraubendreher ausklinken)
- Anschluss mit flexiblem Kabel:
  - 4 x 0,75 mm<sup>2</sup> bei Schalter ohne Kontrolleuchte
  - 6 x 0,75 mm<sup>2</sup> bei Schalter mit Kontrolleuchte



### Achtung:

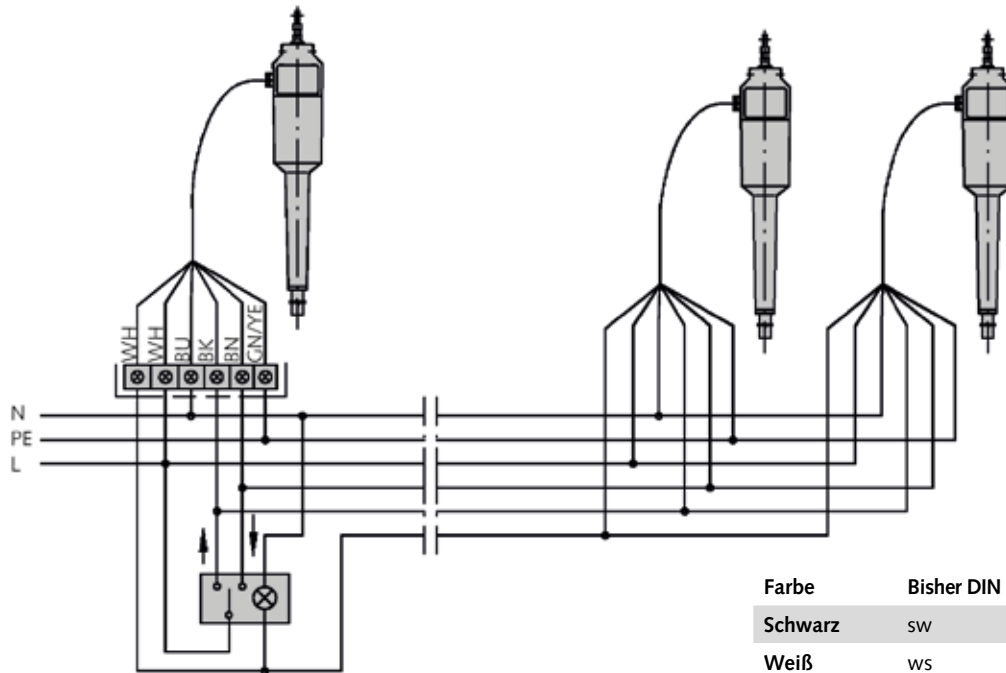
Anschluss nur durch Elektro-Fachfirmen!

### Hinweis für den Fensterhersteller

- Die Verdrahtung nach der Fenstermontage auf der Baustelle muss fachgerecht durch eine zugelassene Elektrofirma erfolgen.
- Einbaubeispiele bitte anfordern!

**Vor dem Anschluss durch den Elektriker ist unbedingt die Einstellanleitung zu beachten:**

- Installation der Elektroleitungen und Verdrahtung nach VDE-Vorschriften.
- Beim Anschluss des Antriebes den Anschlussplan der Belüftungszentrale beachten.
- Zur Gewährleistung eines sicheren, störungsfreien Betriebes, Antrieb gemäß Typenschild-Angaben und dieser Produktinformation anschließen und betreiben.
- Der Elektro-Spindelantrieb hat ein eingebautes Relais und ist somit für Einzel- und Gruppenschaltung geeignet
- Erst nach Überprüfung der gesamten Anlage, an das Netz anschließen.
- Der Elektro-Spindelantrieb ist mit einem Wicklungsthermoschutz, sowie mit Endlagenschalter ausgestattet.
- Bei automatischen Klima- und Lüftungssteuerungen ist die Gesamtlebensdauer von 10.000 Lüftungszyklen zu beachten.



Farbe	Bisher DIN 47002	Neu DIN IEC 757
Schwarz	sw	BK
Weiß	ws	WH
Braun	br	BN
Blau	bl	BU
Grün/Gelb	gn/ge	GN/YE

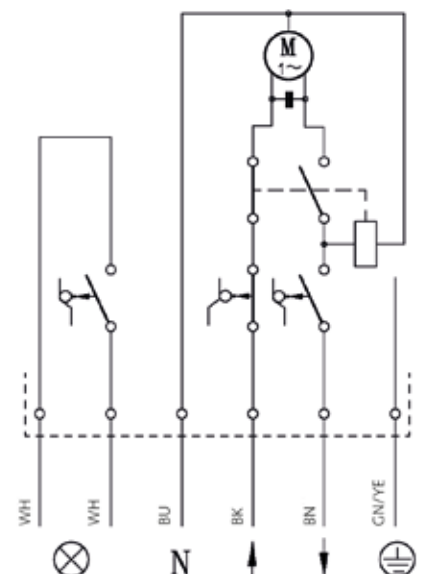


**Achtung:**

Es muss sichergestellt werden, dass der Motor in seine Endlagen fahren kann und somit über seine Endschalter abschaltet.

**Hinweis:**

- Nach mehrmaligem Probetrieb erneut den festen Sitz der Geräte und der Befestigungsschrauben prüfen.
- Elektrische Verbindungen (Anschlussklemmen, Lüsterklemmen) in Anschluss- und Abzweigdosen auf festen Sitz prüfen.



**Hinweis:**

Bitte lesen Sie folgende Informationen aufmerksam durch, sie geben wichtige Hinweise für die Sicherheit, Installation und den bestimmungsgemäßen Gebrauch dieses Gerätes.

- Die Installation und Anschluss des Antriebes darf nur von einer autorisierten Fachfirma durchgeführt werden.  
Der elektrische Anschluss hat nach VDE und den örtlichen Vorschriften der „EVU“ (Elektrisches Versorgungsunternehmen) zu erfolgen.
- Der Antrieb ist in Feuchträumen nicht einsetzbar!
- Quetschgefahr! Achten Sie unbedingt darauf, dass sich keine Personen im Fahrbereich von elektromotorisch bewegten Anlageteilen befinden.
- Ein defektes Gerät nicht in Betrieb nehmen.
- Montage, Anschluss und Reparaturarbeiten nur spannungsfrei durchführen.
- Reparatur und Eingriffe in das Gerät nur von einer Fachkraft/vom Kundendienst ausführen lassen.
- Zur Gewährleistung eines sicheren, störungsfreien Betriebes, Antrieb gemäß Typenschild-Angaben und dieser Produktinformation anschließen und betreiben.
- Zusätzlich eingebaute verdecktliegende Sicherheits- bzw. Fangscheren bei Kippflügel verhindern Schäden, welche durch unsachgemäße Montage des Elektro- Antriebes entstehen können.

Der Hersteller haftet nicht für evtl. Schäden, die durch bestimmungswidrigen Gebrauch oder falsche Bedienung verursacht wurden.

**Warnung:**

Wenn der Antrieb automatisch öffnet und schließt, wird dieser erst über den Endschalter/Lastabschaltung gestoppt und spannungsfrei geschaltet. Achten Sie unbedingt darauf, dass sich keine Personen im Fahrbereich von elektromotorisch bewegten Anlagenteilen befinden! **Quetschgefahr!**

Die beiliegenden Warnaufkleber sind in Augenhöhe gut sichtbar und dauerhaft erkennbar an jedem Belüftungselement (Fenster, Klappe, etc.) anzubringen. Die Richtlinie für kraftbetätigte Fenster, Türen und Tore der Berufsgenossenschaften ist unbedingt zu beachten.

**Gewährleistung:**

- Unsere Gewährleistung richtet sich nach unseren Allgemeinem Verkaufs-, Lieferungs- und Zahlungsbedingungen.  
Diese gilt nicht für Schäden, welche durch falsche elektrische Anschlüsse oder falsche Einstellung der Endschalter usw. entstanden sind.  
Unsere Gewährleistung umfasst nach unserer Wahl die Nachbesserung oder Neulieferung eines Gerätes, wenn die Funktionsfähigkeit des Gerätes aufgrund nachweisbarer Material- oder Fertigungsfehler beeinträchtigt oder nicht gegeben ist.  
Die Übernahme von evtl. anfallenden Folgekosten und weitergehenden Ansprüchen sind ausgeschlossen.  
Bitte schicken Sie das Gerät portofrei mit einer Fehlerbeschreibung an uns zurück.



**Wilh. Schlechtendahl & Söhne**  
GmbH & Co. KG

Hauptstraße 18–32  
42579 Heiligenhaus

Tel.: +49 (0) 20 56/17-0  
Fax: +49 (0) 20 56/51 42

Web: [www.wss.de](http://www.wss.de)  
E-Mail: [wss@wss.de](mailto:wss@wss.de)