

Zusatzanleitung

für Kettenantriebe in 24 V DC

**SKA 20-118, 20-213, 20-308, 20-403, 20-403S
20-498, 20-498S**

für Kettenantriebe in 230 V AC

EKA 20-118, 20-213, 20-308, 20-403, 20-498

Additional instructions

for chain drives in 24 V DC

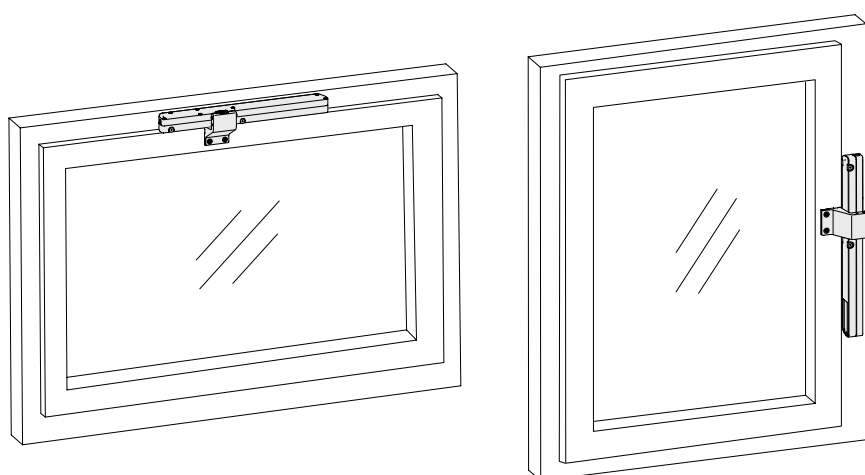
**SKA 20-118, 20-213, 20-308, 20-403, 20-403S
20-498, 20-498S**

for chain drives in 230 V AC

EKA 20-118, 20-213, 20-308, 20-403, 20-498

Ⓓ

ⒼⒷ



Mitglied im



Verband Fenster + Fassade

Einsatzbereich

Zur Rahmenmontage am Kipp- und Drehfenster einwärts.

Area of application

For mounting on a frame from bottom-hung and side hung open in windows.

Inhaltsverzeichnis

Übersicht	2
Festmontage	2
Flexible Montage	4
Anschrauben	6

Table of content

Overview	2
Fixed mounting	2
Flexible mounting	4
Fixing	6

Wichtiger Hinweis!

Die Anleitung hat nur Gültigkeit in Verbindung mit der Montageanleitung HAUTAU Kettenantriebe SKA 20 (Artikel-Nr. 226225) oder EKA 20 (Artikel-Nr. 229324).

Important Note!

This instruction is only valid in association with the mounting instruction HAUTAU chain drives SKA 20 (article-code 226225) or EKA 20 (article-code 229324).

© HAUTAU GmbH

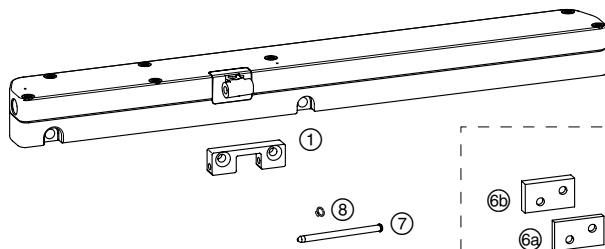
Nachdruck, auch auszugsweise, nur mit schriftlicher Genehmigung des Herausgebers.

Im Sinne des Fortschritts behalten wir uns Konstruktionsänderungen und dadurch bedingte Abweichungen von Abbildungen, Abmessungen, Leitungsangaben usw. vor. Die Abbildungen zeigen die Artikel nicht in natürlicher Größe und stehen auch nicht im gleichen Verhältnis zueinander.

Reprint, even in excerpts, not without the publisher's approval.

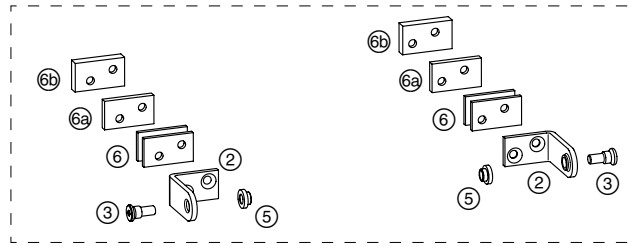
In consideration of progress, we reserve the right to apply construction modifications and to consequently change any figures, dimensions, wire specifications etc. The figures do not show items in their actual size and are also not of the same proportion.

Übersicht / Overview

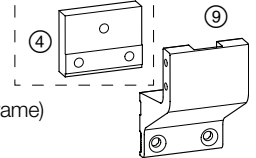


Netzanschluss 230 V AC (Standard) – EKA
Mains connection 230 V AC (standard) – EKA

Netzanschluss 24 V DC (Standard) – SKA
Mains connection 24 V DC (standard) – SKA



optional ²⁾



Zubehör / Accessories

- ① Kettenantrieb inkl. Flügelbock (entfällt bei Rahmenmontage)
- ② Kippkonsole RM SKA/EKA 20 ¹⁾
- ③ Lagerbolzen ¹⁾
- ④ Unterfütterung RM SKA/EKA 20 ²⁾
- ⑤ Lagerbuchse ¹⁾
- ⑥ Unterlegplatte RM SKA/EKA 20 1 mm ¹⁾
- ⑥a Unterlegplatte RM SKA/EKA 20 3 mm ¹⁾
- ⑥b Unterlegplatte RM SKA/EKA 20 5 mm ¹⁾
- ⑦ Bolzen
- ⑧ Sicherungsring
- ⑨ Konsole RM SKA/EKA 20

- ① Chain drive incl. sash bracket (not required in case of mounting on a frame)
- ② Swivel bracket RM SKA/EKA 20 ¹⁾
- ③ Bearing pin ¹⁾
- ④ Washer component RM SKA/EKA 20 ²⁾
- ⑤ Bearing bush ¹⁾
- ⑥ Washer component RM SKA/EKA 20 1 mm ¹⁾
- ⑥a Washer component RM SKA/EKA 20 3 mm ¹⁾
- ⑥b Washer component RM SKA/EKA 20 5 mm ¹⁾
- ⑦ Bolt
- ⑧ Locking ring
- ⑨ Bracket RM SKA/EKA 20

¹⁾ optional, in Abhängigkeit von der Flügel- und Überschlaghöhe

²⁾ optional, nur bei Überschlaghöhen 0 ... < 10 mm und flex. Montage

¹⁾ optional, depends on sash height and overrebate step height

²⁾ optional, only for overrebate step heights 0 ... < 10 mm and for flexible mounting

	Festmontage	flexibler Montage*
SKA/EKA 20-118	360 mm	170 mm
SKA/EKA 20-213	600 mm	310 mm
SKA/EKA 20-308	900 mm	440 mm
SKA/EKA 20-403	1200 mm	580 mm
SKA/EKA 20-498	1500 mm	720 mm

*) abhängig von Profilausbildung und Profilstärke sind auch kleinere Mindestmaße möglich

	fixed mounting	flexible mounting*
SKA/EKA 20-118	360 mm	170 mm
SKA/EKA 20-213	600 mm	310 mm
SKA/EKA 20-308	900 mm	440 mm
SKA/EKA 20-403	1200 mm	580 mm
SKA/EKA 20-498	1500 mm	720 mm

*) depending on profile outline and profile thickness, smaller minimum sizes are possible

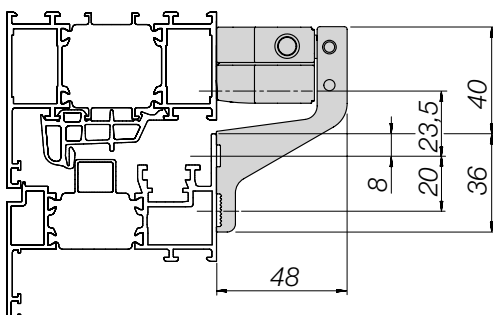
Montage am Rahmen an Kipp- und Drehfenster einwärts

(Festmontage)

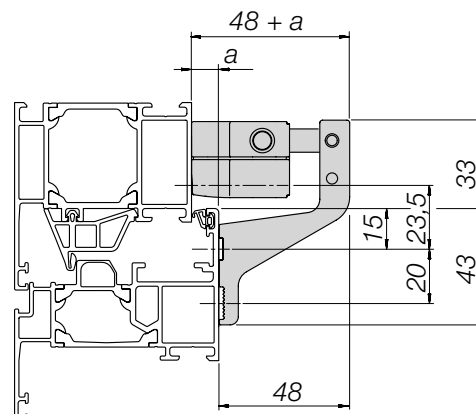
Montagevarianten

- 1 flächenbündiges Profil
- 2 Überschlaghöhe > 0 ... 25 mm

1



2

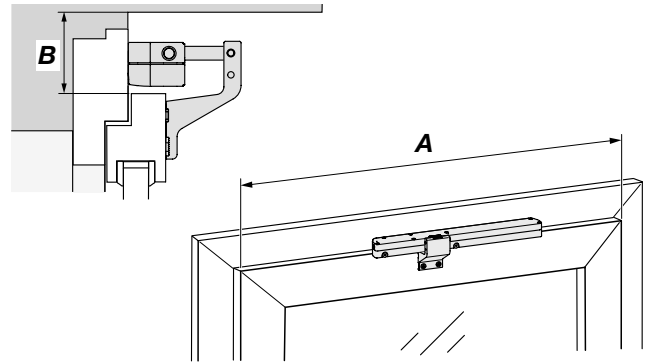


3

- A** = 380 mm ¹⁾ (SKA 20-118, SKA 20-213, SKA 20-308)
- A** = 480 mm ²⁾ (SKA 20-403, SKA 20-498, EKA 20-118, EKA 20-213, EKA 20-308, EKA 20-403, EKA 20-498)

- ¹⁾ bis **A** = 480 mm außermittiger Sitz der Konsole
til A = 480 mm bracket in not-centered position
- ²⁾ bis **A** = 680 mm außermittiger Sitz der Konsole
til A = 680 mm bracket in not-centered position

- B** = 33 mm
- B** = 40 mm bei flächenbündigen Profilen / at surface-flush profiles



Anreißen 4 + 5

Flügel zum Rahmen ausrichten!

4 Konsole RM SKA/EKA 20

Mitte **M** des Flügels markieren und auf den Rahmen übertragen. Löcher für die Konsole RM SKA/EKA 20 am Flügel anreißen und bohren.

5 Antrieb

Die Löcher für das Antriebsgehäuse am Rahmen anreißen, den Abstand kontrollieren und Löcher bohren.

Positioning 4 + 5

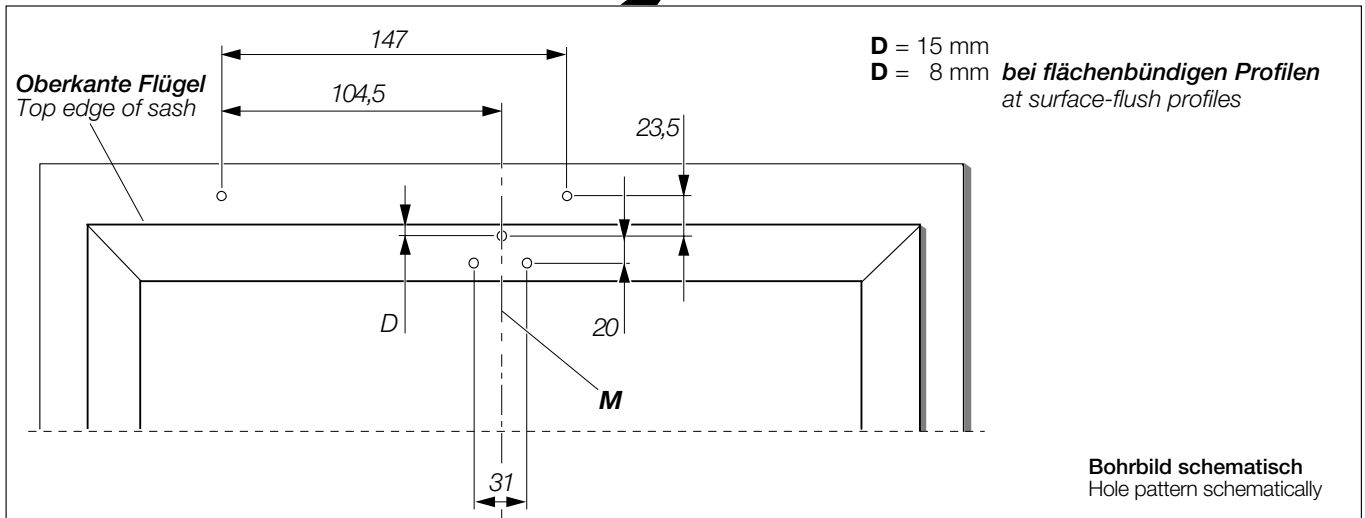
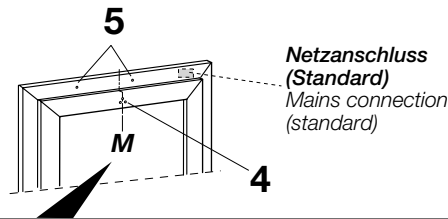
Adjust sash to frame!

4 Bracket RM SKA/EKA 20

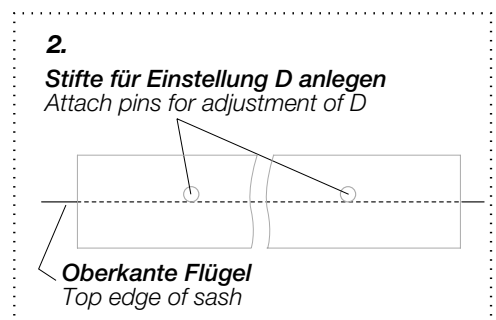
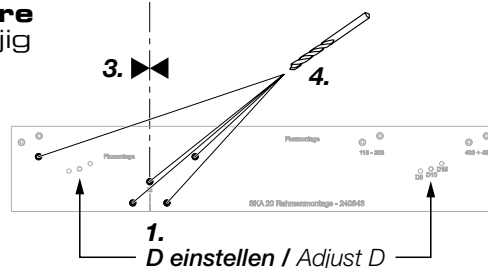
Mark the centre **M** of the sash. Transfer the centre to mark on the frame. Mark out and drill holes for the bracket RM SKA/EKA 20 on the sash.

5 Drive

Mark the holes for the drive housing on the frame, check distance and drill holes.



Anwendung Bohrlehre
Application of drilling jig



Montage am Rahmen an Kipp- und Drehfenster einwärts

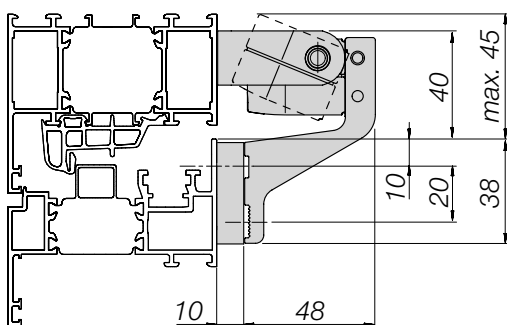
(Flexible Montage)

Montagevarianten

1 Überslaghöhe 0 ... < 10 mm
(Unterfütterung RM SKA/EKA 20)

2 Überslaghöhe 10 ... 25 mm

1



Mounting on frame at bottom-hung and side hung open in window

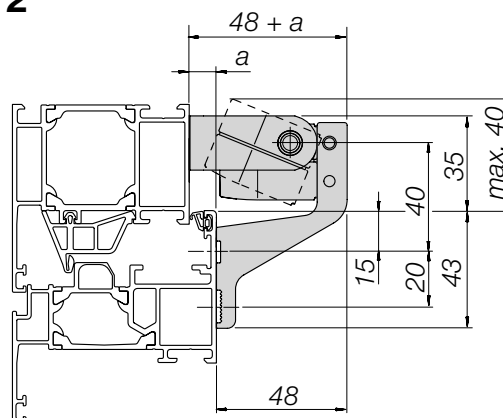
(Flexible mounting)

Mounting versions

1 overbate step height 0 ... < 10 mm
(washer component RM SKA/EKA 20)

2 overbate step height 10 ... 25 mm

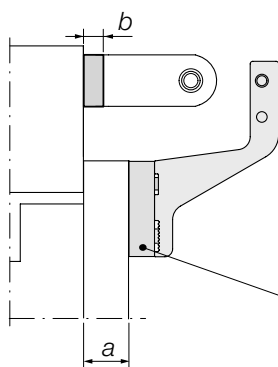
2



Festlegung der Unterlegplatten 3

Define washer component 3

3



Überslaghöhe (a) overbate step height (a)	Unterfütterung RM SKA/EKA 20 Washer component RM SKA/EKA 20	Unterfütterung (b) washer component (b)
0 ... < 10 mm	X	b = a
10 ... 25 mm	-	b = a - 10

Mindestabstände beachten 4 / Check minimum spacings 4

4

A = 380 mm ¹⁾ (SKA 20-118, SKA 20-213, SKA 20-308)

A = 480 mm ²⁾ (SKA 20-403, SKA 20-498,
EKA 20-118, EKA 20-213, EKA 20-308,
EKA 20-403, EKA 20-498)

¹⁾ bis **A** = 480 mm **außermittiger Sitz der Konsole**
til **A** = 480 mm **bracket in not-centered position**

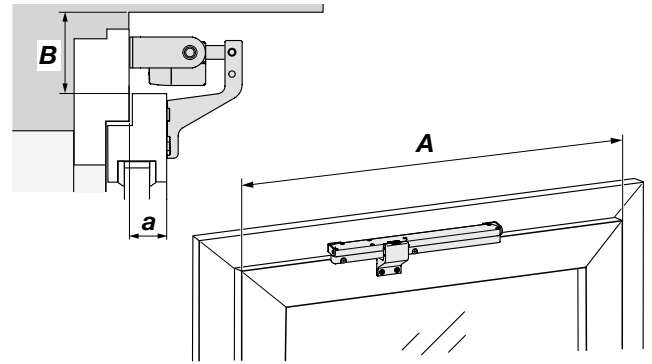
²⁾ bis **A** = 680 mm **außermittiger Sitz der Konsole**
til **A** = 680 mm **bracket in not-centered position**

B = 40 mm

B = 45 mm **bei flächenbündigen Profilen / at surface-flush profiles**

a = 0 ... < 10 mm **Unterfütterung der Konsole RM SKA/EKA 20 am Flügel und der Kippkonsolen am Blendrahmen**
washer component for bracket RM SKA/EKA 20 at sash and for swivel brackets at frame

a = 10 ... 25 mm **Unterfütterung der Kippkonsolen am Blendrahmen**
Washer component for swivel brackets at frame



Anreißen 5 + 6

Flügel zum Rahmen ausrichten!

5 Konsole RM SKA/EKA 20

Mitte **M** des Flügels markieren und auf den Rahmen übertragen. Löcher für die Konsole RM SKA/EKA 20 am Flügel anreißen und bohren.

6 Antrieb

Die Löcher der Winkelkonsolen am Rahmen anreißen, den Abstand **X** kontrollieren und Löcher bohren.

Positioning 5 + 6

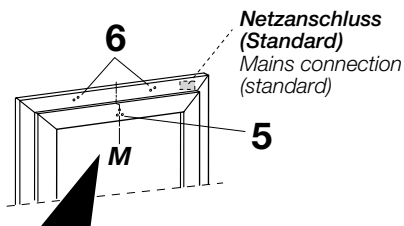
Adjust sash to frame!

5 Bracket RM SKA/EKA 20

Mark the centre **M** of the sash. Transfer the centre to mark on the frame. Mark out and drill holes for the bracket RM SKA/EKA 20 on the sash.

6 Drive

Mark the holes for the swivel brackets on the frame, check distance **X** and drill holes.



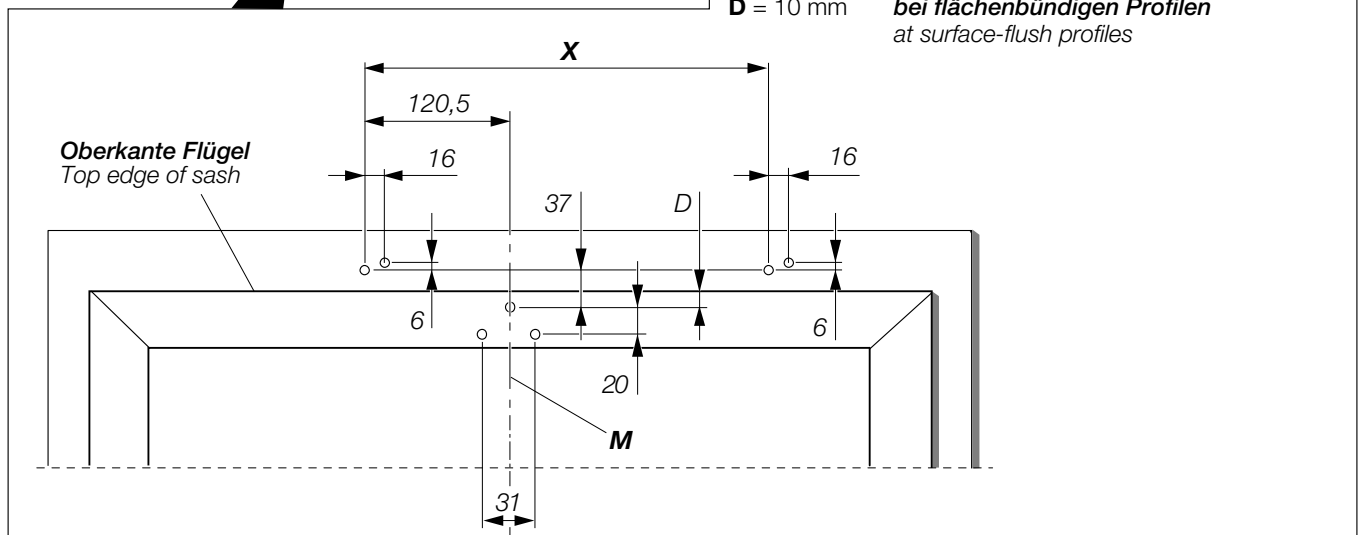
X = 320 mm (SKA 20-118, SKA 20-213, SKA 20-308)

X = 420 mm (SKA 20-403, SKA 20-498,
EKA 20-118, EKA 20-213, EKA 20-308,
EKA 20-403, EKA 20-498)

D = 15 mm

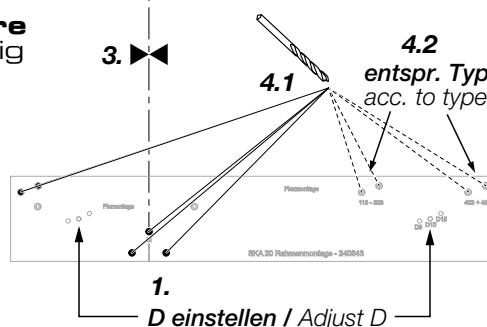
D = 10 mm

bei flächenbündigen Profilen
at surface-flush profiles



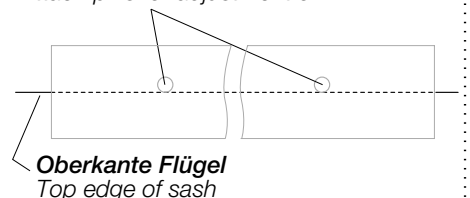
Anwendung Bohrlehre

Application of drilling jig



2.

Stifte für Einstellung D anlegen
Attach pins for adjustment of D



Anschrauben



Vorsicht: Quetsch- u. Klemmgefahr! Finger nicht zwischen Flügel und Rahmen halten.

7 Antrieb

Festmontage

Schrauben durch das Antriebsgehäuse stecken und den Antrieb am Rahmen festschrauben.

Flexible Montage

Kippkonsolen RM SKA/EKA 20 ② in Abhängigkeit von der Überschlaghöhe *a* mit Unterlegplatten ⑥, ⑥a, ⑥b unterfüttern (s. S. 4) und am Rahmen festschrauben.

Einen Lagerbolzen ③ in die linke Kippkonsole drehen und mit 10 Nm (Torx 20) anziehen.

Lagerbuchsen ⑤ in die stirnseitigen Bohrungen des Kettenantriebs ① stecken und diesen auf den linken Lagerbolzen ③ stecken. Anschließend den zweiten Lagerbolzen ③ durch die rechte Kippkonsole ② in die stirnseitige Bohrung des Kettenantriebs schrauben und mit 10 Nm (Torx 20) anziehen.

8 Konsole RM SKA/EKA 20

Bei Überschlaghöhe 0 ... < 10 mm Konsole RM SKA/EKA 20 ⑨ mit Unterfütterung RM SKA/EKA 20 ④ unterfüttern.

Bauseits ist eine metrische Schraube M5 vom Falz aus in die Konsole einzubringen. Schraubenlänge in Abhängigkeit zur Überschlaghöhe, Einschraubtiefe min. 6 mm. Konsole von der Flügelinnenseite her mit 2 Senkkopfschrauben am Flügel befestigen.

Elektroinstallation, Kette montieren

Siehe Kapitel "Elektroinstallation" und "Kette montieren" der Montage- u. Betriebsanleitung HAUTAU Kettenantriebe SKA 20 (Artikel-Nr. 226225) oder EKA 20 (Artikel-Nr. 229324).

Fixing



Caution: Risk of crushing/trapping fingers! Do not put fingers between sash and frame.

7 Drive

Fixed mounting

Put screws through the drive housing and fix the drive at frame.

Flexible mounting

In dependence of overrebate step height *a*, provide washer component ⑥, ⑥a, ⑥b for swivel brackets RM SKA/EKA 20 ② (refer to page 4) and tighten it on the frame.

Screw one bearing pin ③ into the left swivel bracket and tighten it with 10 Nm (Torx 20).

Put bearing bushes ⑤ into the face-sided holes of the chain drive ① and attach the drive to the left bearing pin ③.

Then screw the other bearing pin ③ through the right swivel bracket ② into the face sided drilling of the drive and tighten with 10 Nm (Torx 20).

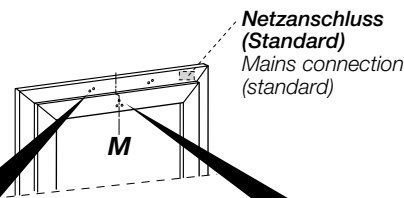
8 Bracket RM SKA/EKA 20

At overrebate step heights from 0 ... < 10 mm provide washer component RM SKA/EKA 20 ④ for bracket RM SKA/EKA 20 ⑨.

On site: put a metric screw M5 from rebate into the bracket. Length of screw in dependence of overrebate step height, min. thread depth 6 mm. Tighten bracket from inside at sash with 2 countersunk screws.

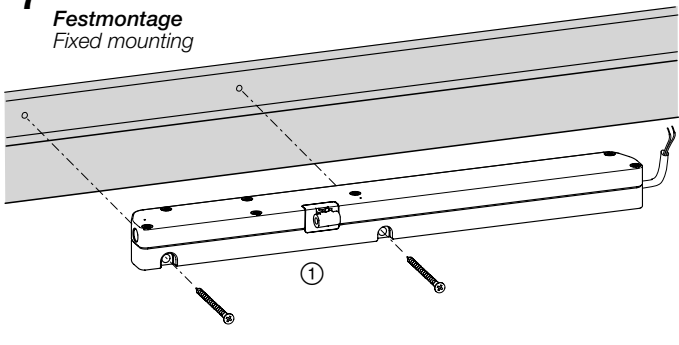
Electrical installation, attaching the chain

See chapter "Electrical installation" and "Attaching the chain" from the mounting and operation instructions SKA 20 (article-code 226225) or EKA 20 (article-code 229324).

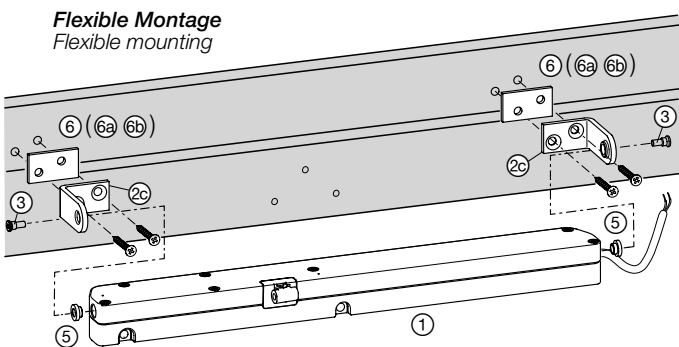


7

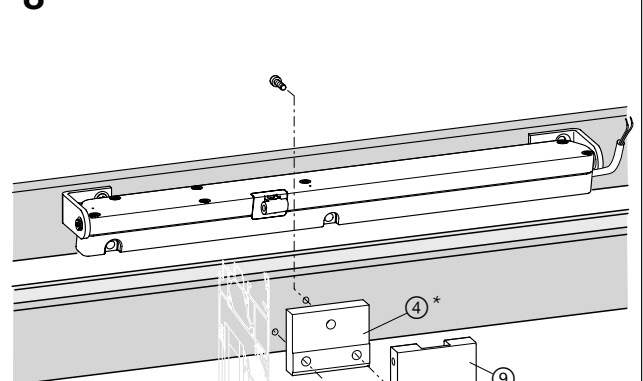
Festmontage Fixed mounting



Flexible Montage Flexible mounting



8



*) bei Überschlaghöhen von 0 ... < 10 mm
At overrebate step heights from 0 ... < 10 mm

Beispiel: Flexible Montage (Festmontage entsprechend)
Example: Flexible mounting (fixed mounting accordingly)

